

Arkitektfagligt bidrag til projektet

WAVE

3 vandrelaterede kulturmiljøer i Aarhus - "Waterfronts of Aarhus"

Aarhus Stadsarkiv

30. juni 2020

Arkitekt maa Lars Nicolai Bock

WAVE

3 vandrelaterede kulturmiljøer i Aarhus - "Waterfronts of Aarhus":

- Aarhus Urban Coastline ("The Old Harbor Front") - Havnefronten
- The Riverbed alongside The River Aarhus - Åen
- The Old Industrial Harbor – Den gamle industrihavn

Arkitektfagligt bidrag

Skrevet af Lars Nicolai Bock

Metode:

Dette er skrevet på dansk og skal om ønsket oversættes til engelsk i den endelige version.

Bidraget her inddrager delvist elementer fra det tidligere brugte SAVE-system (Survey og Architectural Values in the Environment) hvor det beskrevne objekt blev set og beskrevet i relation til 3 betragtningssvinkler, nemlig topografi, historie og arkitektur (det historiske udlades/nedprioriteres dog i denne tekst, idet den er dækket af hovedbeskrivelserne udført af Aarhus Stadsarkiv).

Begrebsafklaring i denne sammenhæng:

1. Topografi:

Under denne betragtningssvinkel beskrives landskabets opståen i relation til det afgrænsede fysiske rum, der allerede er valgt i undersøgelsen. Det anskues hvordan det nuværende kulturmiljø indgår i en større sammenhæng.

Landskabet forstås i denne sammenhæng som det, der var her før mennesker skabte de kulturhistoriske fysiske lag, bebyggelser, anlæg osv.

2. Historie: (beskrives af Aarhus Stadsarkiv)

Historien vil typisk være fortællingen om kulturmiljøets opståen og udvikling både i relation til Aarhus byhistorie generelt og set som et afgrænset fysisk rum.

3. Arkitektur:

'Arkitektur' forstås i denne sammenhæng i en mangeartet betydning, der favner både kulturlandskab og bygningskultur i et spænd mellem helhed, bygninger, rumligheder, enkeltelementer og detaljer.

Beskrivelsen vil således handle om de tre kulturmiljøers sammenhænge med omgivelserne, kulturmiljøernes fysiske form og rum, samt de enkeltheder og detaljer der præger stederne.

Beskrivelser af de tre kulturmiljøer:

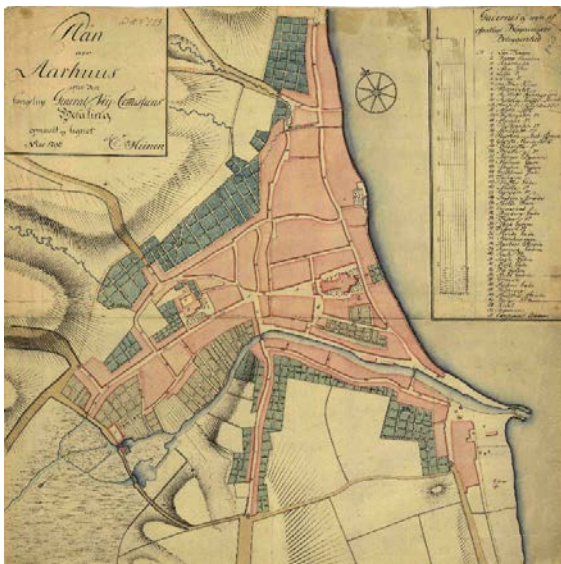
HAVNEFRONTEN

Topografi:

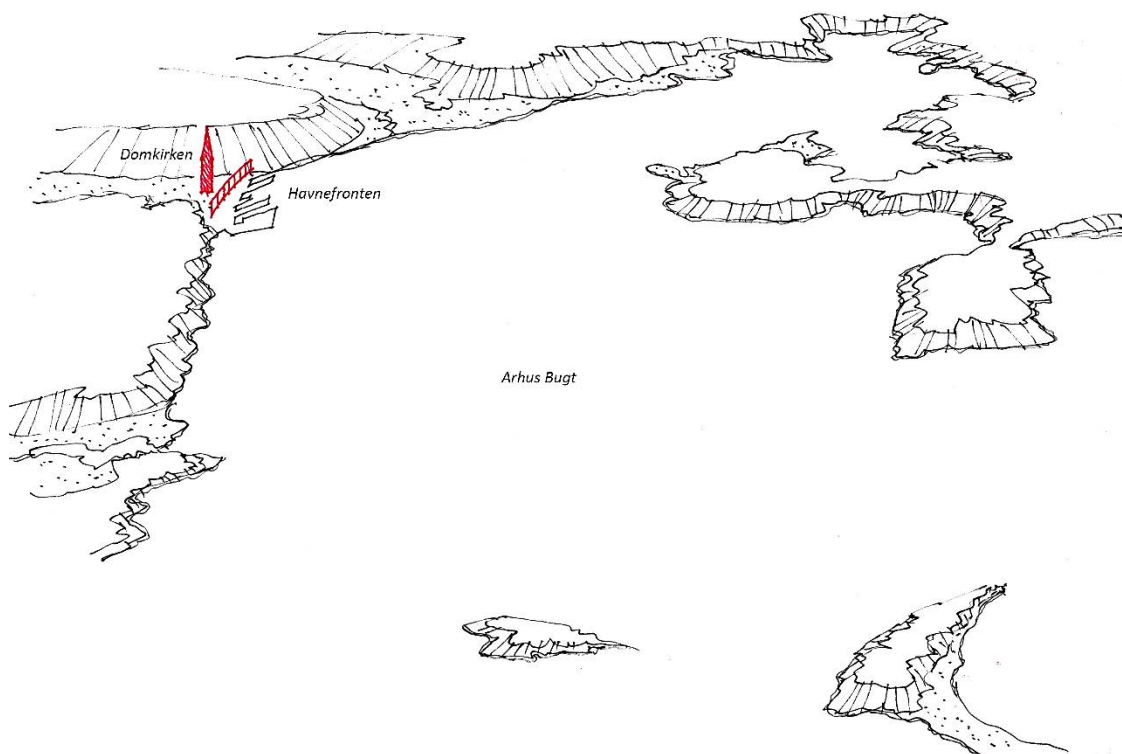
Havnefronten og dens rumlige forløb markerer den kystlinje hvorved Aarhus, eller Aros, grundlagdes. Vikingebyens og senere middelalderbyens placering og afgrænsning betingedes af sammenspillet mellem Aarhus Å, kystlinjen mod bugtlandskabet og datidens vejnet. Den tidlige by er anlagt på en lav holm mellem morænebakkerne i nord og syd, ådalen mod vest og kysten mod øst. Havnefronten fortæller i dag om den

tidlige bydannelse afgrænsning mod stranden i øst. Mejlgedes forløb og matrikelstrukturen gennem gaden er et eksempel på hvorledes bydannelsen har udnyttet og været afhængig af et landskabstræk, nemlig stranden. De østvendte matrikler og bebyggelser har haft adgang til stranden hvilket givetvis har betinget handelslivet i Mejlgade, idet man har kunnet transportere varer mellem købmandsgårdene og skibe via mindre både.

Det er langs disse strandvendte matrikler at Havnefronten senere opstår. Nutidens havnefront, og husene der tilsammen danner denne, markerer således stedets oprindelige topografi og landskab.



Aarhus i 1796 – Mejlgedes og Skolegades bebyggelser grænser op til stranden mod øst



Havnefronten i bugtlandskabet

Historie:

Havnefrontens historie beskrives i det øvrige projektmateriale fra Aarhus Stadsarkiv.

Arkitektur:

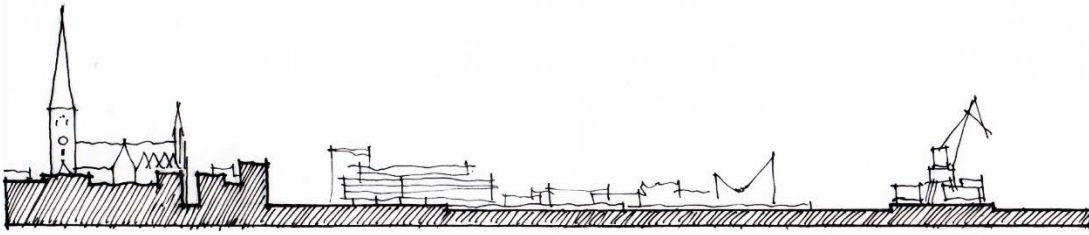
Helheden – de store kurver: Havnefronten udgøres af lange husrækker, som udgør en 'kant' eller overgang mellem by og havn. Den kan opleves fra med det markante hjørnetårn ved Skansen i syd til Mejlborg i nord, igen med en markant tårnpræget afslutning. I store kurvede forløb ligger husene skulder ved skulder fra tårn til tårn. Fra Mejlborg fortsætter havnefront endog helt op langs Skovvejen til Trøjborg. Havnefronten er fint bebygget og bør trods afbrydelser og variationer i bygningernes skala betragtes som *én arkitektonisk sammenhæng*, som *ét arkitektonisk sammenhængende forløb*.

Helheden udgøres af bebyggelserne langs følgende gader og veje: Strandvejen, Spanien, Dynkarken, Europa Plads, Havnegade, Skolebakken, Kystvejen og Skovvejen.

Rumligheder – rumlige oplevelser: Havnefronten opdeler med dens lange rækker af huse byens møde med havnen og bugten i to væsensforskellige rumligheder: 1. den tætte historiske urbane by, og 2. den åbent bebyggede lave flade, som udgør havnen og overgangen til bugtens vandspejl.

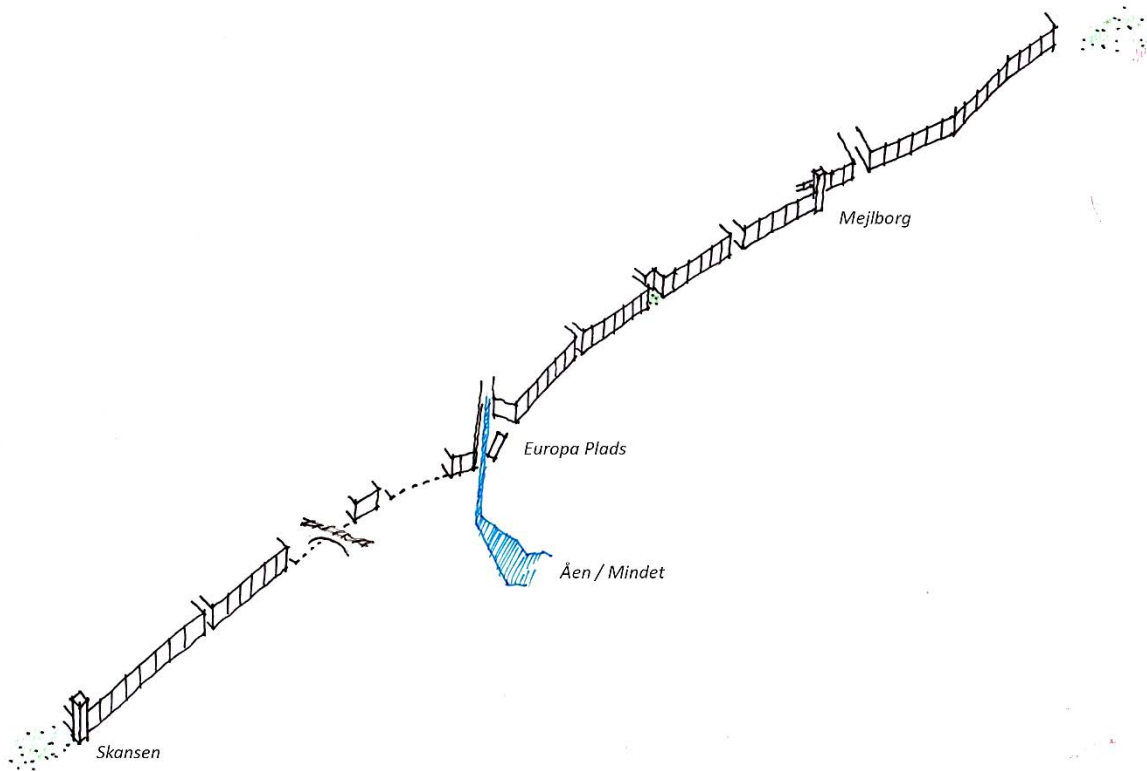
Inde i byen: Der har gennem historien gjaldt særlige principper for bebyggelser på midtbyens matrikler og således også til eksempel omkring Mejlgade og Skolegade. Systemet af forhuse, sidehuse og baghuse har dannet et velkendt, gammelt og særdeles bevaringsværdigt bebyggelsesmønster. Principperne bag dette kendes fra alle danske købstæder og er egentlig genkendelige i de mange forskellige byggeperioder helt op til 2. verdenskrig, hvor modernismens ideer om by begynder at præge nye projekter. Men selv i den modernistiske periode bygges mange forhuse langs gaderne med forbillede i den 'klassiske grammatik' brugt gennem århundreder. Opholder man sig i den tætte bys gader og gårde er man klart 'inde i byen', man er omsluttet af tætte rum og arkitektur. Havnefrontens forhuse ligger på klassisk vis ud til gaden 'skulder ved skulder'. Bevæger man sig mod øst, ud gennem havnefronten gennem gader eller porte, opleves det som en brat overgang fra 'at være inde' til 'at være ude' i det åbne by- eller rettere havnelandskab. Visse steder er kontakten til Aarhusbugtens vandspejl og de omgivende bakkede landskaber tilmed intakt.

Ude på havnen: Opholder man sig ude på havnen, opfatter man i de fleste tilfælde, at man er uden for den klassiske bys tættere rum. Dette opleves klart bl.a. på den store pladsdannelse mellem Dokk1 og Navitas. Fra Toldboden og den store flade har man med havnefronten i ryggen et fint kik ud gennem havnen over bugten til landskaberne omkring Helgenæs. Arealerne øst for havnefronten fra Skansen i syd til Trøjborg i nord er væsensforskellige og frembyder forskellige bebyggelsesformer og grader af åbenhed, men det er et fælles træk for disse arealer, at de stadig fremstår anderledes end den tæt bebyggede by. De ældste bebyggelser er arbejdsrelaterede rent funktionelt – til bl.a. havn og industri – men har også gennem tiden skiftet funktion. Denne proces er pågående i øjeblikket og byens borgere benytter i stigende grad havnes området til bolig, arbejde og fritid. Fra havnens forskellige området, og ikke mindst fra den store havneplads, opleves havnefronten som en 'væg', en lang varieret arkitektonisk 'mur', der danner overgangen til Aarhus' tætte historiske byområder – middelalderbyen, Frederiksbjerg, Nørre Stenbro og Trøjborg. Passerer man denne 'væg', går man ligesom gennem 'døre' og 'porte' ind i den tætte bys rum. Denne modsætning imellem forskellige rumligheder og bebyggelsesformer vest og øst for havnefronten er særdeles bevaringsværdig og meget betydningsfuld for karakteren af Aarhus bys møde med bugtlandskabet.



Havnefronten danner overgang mellem den tætte by og det åbne havnelandskab

Bevægelsen langs havnefronten: Bevæger man sig langs havnefronten fra nord eller syd opleves rækkerne af huse som en på en gang samlet helhed og som en ordnet række af variationer. Ankommer man fra syd ad Strandvejen møder man Skansens firkantede tårn, der virker som en meget markant begyndelse på havnefronten – næsten med virkning af en 'byport'. I den fortsatte bevægelse mod nord leder havnefronten forbi by og havn op til Trøjborg og Risskov væk fra bykernen. Kommer man fra nord opleves ankomsten langs Trøjborg og Risskov som en form for nedstigning til den lavt beliggende ådal og holm, hvor Aarhus centrale bykerne blev anlagt. Også her ledes man af husrækkerne langs Skovvejen til Mejlborg hvis markante arkitektur og tårn igen signalerer, at her begynder den centrale by og havn.



Havnefronten fra Skansen til Trøjborg

Helhed versus variationer og afbrydelser: Havnefronten i Aarhus er et fint eksempel på, hvordan en helhed kan opstå over lang tid på grund af ensartethed og variationer i bygningskulturen. Husene står i rækker og danner samlede 'vægge' mod det mere åbne havnerum. Indimellem ses huller eller afbrydelser i rækkerne – nogle af disse er naturlige konsekvenser af topografi og historie opstået i en tid, hvor ønsket dog var at skabe helhed i bebyggelsen. Andre huller skyldes ændrede idealer og skift i bebyggelsestyper i nyere tid. Ved åens udløb (Aros/Mindet - åens munding) ses en naturlig afbrydelse i havnefrontens husrækker. Dette sted er noget nær det vigtigste i forståelsen for byens historie, og 'hullet' er naturligvis ældre og endnu mere betydningsfuldt end havnefronten.

Andre steder finder man pauser eller ophold, der er bevidste arkitektoniske valg. Eksempler herpå er det lille torv foran Mejlborg, hvor den middelalderlige gade Mejlgade munder ud i Kystvejen. Stedet er smukt bebygget og rummer fortællinger, der rækker tilbage til middelalderen og den tidlige bydannelse.

Det samme kan siges om den lille park omkring tomten for den middelalderlige kirke Skt. Oluf. Også her fremstår byrummet som en pause i havnefronten, men pausen er forståelig og virker naturlig – ikke mindst erindres om, at stedet udgør rammen om en interessant del af byhistorien.

Ved Østbanetorvet ses en fin lille arkitektonisk velplanlagt pladsdannelse med Østbanegården som midtpunkt i en akse. Det lille torv, der er et godt eksempel på det sene 1800-tals byplanidealer, indgår harmonisk som en slags 'afbrydelse' i havnefronten.

Mellem Jægergårdsgade og Mindet ses de mest markante afbrydelser i den samlede havnefront. På dette stræk passerer jernbanen linjen hvor havnefronten kunne have været arkitektonisk artikuleret; politigården er imidlertid trukket tilbage fra Dynkarken og fremstår som et lukket modernistisk hus bag træbeplantninger, ved jernbanebroerne over Spanien er der på det seneste bygget et meget markant og dominerende sort højhus – et projekt hvis arkitektoniske idealer ligger endog meget langt fra de klassiske byidealer, som har skabt havnefronten. Dog ses stadig mellem jernbanebroen og Sønder Allés udmunding en fin gulstens bebyggelse, der placerer sig ind i havnefrontens lange kurvede linje. På denne strækning finder man tilmed på et kort stræk en for havnefronten udsædvanlig undtagelse, idet der på havnesiden af Spanien er randbebyggelser, der danner gaderum som i bymidten. En lignende situation finder man også i havnefrontens nordlige forløb langs Skovvejen op mod Trøjborg.

Mellem Jægergårdsgade og Værkmestergade er et nyt projekt under opførelse, der forventes at placere markante bygninger i samme linje som den historiske havnefronts bebyggelse i øvrigt. Dette vil styrke sammenhængen.

Samlet set er helheden det langt mest dominerende træk i havnefrontens bebyggelse.

Bebyggelsens 'grammatik' – fælles træk og variationer: Havnefrontens husrækker består af forskellige bygninger, alle med et særligt arkitektonisk udtryk. Den fine helhed i havnefronten er opstået over tid gennem byggeri af huse i forskellige stilarter og i varierende skala inden for en ramme. Bygningshøjderne er på visse strækninger ganske ensartede, mens man andre steder ser spring i højderne. Den sydlige strækning mellem Skansen og Jægergårdsgade er ret ensartet ligesom også strækningen mellem parken ved Skt. Oluf og til strækningen ved Østbanetorvet. Havnefrontens bebyggelse langs den centrale middelalderlige bydel frembyder mere varierede højder.

Der er imidlertid en stærkt virkende ensartethed i den måde de fleste af bygningerne i den samlede havnefront er formgivet på – såvel lave som højere bygninger. Man kan sige at facadernes udtryk alle forholder sig til en fælles 'grammatik' for de arkitektoniske virkemidler. Denne grammatik består til eksempel af kombinationer af vertikale og horisontale arkitekturelementer, en fælles opfattelse af betydningen af takt og rytme, et afgrænset udvalg af materialevirkninger, skyggevirkninger i facaderne samt af proportioner generelt. Det er disse fællesnævner, der tilsammen får den ellers brogede samling huse til at virke som en fin helhed.

Arkitekturhistorisk sammensætning: Havnefrontens bebyggelse er opstået over en afgrænset periode i byens nyere historie, men ikke mindst tiden fra slutningen af 1800-tallet til begyndelsen af 1900-tallet præger et stort antal bygninger. Netop slutningen af 1800-tallet, hvor havnefrontens bebyggelse påbegyndes, domineres af stilarter som historicisme, nationalromantik og skønvirke. Disse stilarter (og en blanding af disse), dominerer havnefrontens helhed og ses fra Skansen i syd til Trøjborg i nord. Enkelte steder, f.eks. langs Strandvejen, Havnegade og Skovvejen ses funktionalistisk prægede huse, og også eksempler på efterkrigstidens modernisme ses, f.eks. langs Skolebakken og Kystvejen. På hjørnet ved Nørreport finder man et postmodernistisk hus.

De allernyeste bygninger langs Spanien og Skovvejen er i sagens natur vanskelige at karakterisere i en historisk sammenhæng.

ÅEN

I denne beskrivelse fokuseres på strækningen fra Brabrand Sø til åens udmunding i havnen – især i den efterfølgende arkitektoniske del. Denne strækning er dog kun den nederste del af åens samlede landskabelige og bymæssige forløb.

Topografi:

Aarhus Å udløber fra den højtliggende Solbjerg Sø gennem et landskab dannet af istiden, i dag overvejende et agerland, ned forbi flere gamle steder for vandmøller. Fra en stærkt slynget tæt bevokset strækning løber åen ud i den store tunneldal, der gennemskærer morænelandskabet fra Silkeborg til Aarhusbugten. Mellem Skibby og Åby dominerer de store flade enge og søer landskabet. Ådalen med de vide åbne rum møder efter Brabrand Sø et mere indsnævret landskabeligt rum afgrænset af morænebakkerne mod nord og syd for Aarhus. I store bløde slyngninger bevæger Åen sig mod øst hvor den inden udmundingen i Aarhus Bugt passerer syd om den lave holm, hvorpå det oprindelige Aarhus er anlagt.

Historie:

Aarhus Å har med hele komplekset af landskabsrum og landskabstyper været forbundet med byen og bugten. Engene, de oprindelige 10 vandmøller, landsbyerne, gårdene og herregården Constantinsborg skal forstås i en sammenhæng med købstaden ved bugten.

Åen og bebyggelsens historie beskrives mere detaljeret i det øvrige projektmateriale fra Aarhus Stadsarkiv.

Arkitektur:

Helheden: Åens løb fra Brabrand Sø til Havnen skal ses som den nederste del af et langt landskabeligt forløb – som en her i WAVE-projektet udvalgt del af en helhed. Den samlede åstrækning fra Solbjerg Sø til Aarhus Bugt kan ses som en række af landskabelige og karakterforskellige rum, der bindes sammen af ådalen og åen. Bevæger man sig langs åen eller i rummede omkring åen ned langs strømmen, vil man opleve store skift i de rumlige forhold. I store træk bevæger man sig fra det åbne landskab i vest ind i den urbane bys tæt omsluttende rum i øst for igen at komme ud til den åbne havn til bugtlandskabet, hvorved Aarhus er anlagt.

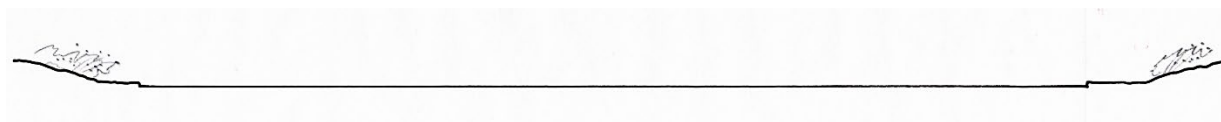
Overordnet har bebyggelserne relateret til Ådalen gennem historien være lokaliseret på morænebakkerne eller skrænterne langs dalen – ikke nede i (de våde) enge. I dag ses imidlertid mange bebyggelser i de tidligere engarealer og mange flere er under planlægning – f.eks. inde ved Godsbanegården. Dette fænomen ser sin begyndelse i 1800-tallets sidste halvdel hvor brokvarteret mellem Thorvaldsensgade og Skovgaardsgade bygges ligesom også jernbanen anlægges. Det er i øvrigt typisk i Danmark, at jernbanerne anlægges i ådalenes kanter idet togene og banelegemerne derved undgår stor skift i niveau.

Sekvenser af rum:

Fra Brabrand Sø til havnen bevæger man sig gennem sekvenser af rum, fra det åbne landskab, via en slynget grøn korridor ind til det urbane centrum, hvorfra man kommer ud på havnen. Undervejs passerer

man en række forskellige steder, der på forskellige vis frembyder oplevelser. Såvel beplantningerne, bebyggelserne, som rækken af infrastrukturelle elementer præger de arkitektoniske oplevelser undervejs. I det følgende er strækningen søgt opdelt i sekvenser med forskellige karakteristika, omend åen hele vejen binder disse sekvenser sammen. Udover selve åen bidrager også Brabrand-stien til at binde hele forløbet meget fint sammen, og den gør det muligt for mennesker at færdes på langs af åen og i de omgivende rum. Overgangene mellem de rumlige sekvenser kan være glidende eller 'bløde', men de kan også i nogle tilfælde være ganske markante. Bevæger man sig på Brabrandstien, vil man passere under en række betonbroer til henholdsvis biler og tog. Herunder følger en beskrivelse af de enkelte rumlige forløb - 12 i alt - inspireret af 'filmiske sekvenser' i en bevægelse langs strømmen mod bugten.

1) Brabrand Sø: De vide engeområder vest for Aarhus domineres af Aarslev Engsø og Brabrand Sø. Her er man ud i det åbne landskab flankeret af bakkerne mod nord og syd. Bebyggelserne i Brabrand, Gellerup og Stautrup synes ikke af meget, og oplevelsen er primært en landskabelig oplevelse.



Oplevet snit ved Brabrand Sø

2) Ålandskab og kolonihaveforeninger: I området mellem Brabrand Sø og Viby Ringvej synes det landskabelige rum stadig åbent og bredt, men det landskabelige rum indsnævres ved åens videre løb ind mod byen. Selv om man stadig har en åben landskabelig oplevelse, ses en tiltagende tæthed i beplantningen - både langs ådalens kanter og i selve ådalen. Dette forhold minder sammen med kolonihaveområderne på begge sider af åen om, at man nærmer sig en større by. Haveområderne og deres bebyggelse i meget lille skala er typiske for den danske tradition for kolonihaveforeninger.



Oplevet snit over åen og kolonihaveområder

3) Et grønt rum gennem industri og vejnet: Mellem Viby Ringvej og Langenæs slynger åen sig mod nord, det grønne rum udvides og bebyggelserne – et erhvervsområde i nord og fortsatte kolonihaveområder i både nord og syd - viger længere tilbage. Denne del af åens forløb flankeres tilmed af jernbanen og motorvejens indføring, Åhavevej, mod centrum. Ude midt i de gamle enge har man på dette sted anlagt en genbrugsplads kaldet Eskelund. Omkring denne ses tæt træbeplantning, der på den ene side skærmer imod kik ind til genbrugspladsen og på den anden side afskærer lange kik over de historiske engarealer. Der pågår i øjeblikket planlægning som mere intensivt vil udnytte dette sted til fritidsformål, bl.a. en festivalplads for musik.

I denne sekvens af åløbet møder de i dag tilgroede enge nutidens urbane kompleksitet.



Oplevet snit over åen ved jernbane - Eskelund - Åhavevej

4) Lukkede og tilgroede grønne rumlige forløb: Imellem erhvervsområdet langs Søren Frichs Vej i nord og de modernistiske boligbebyggelser på Langenæs i syd møder åen og ådalen jernbanens ind- og udføring fra både syd og nord til banegårdene i Aarhus. Disse er historisk set opdelt i en godsbanegård og en personbanegård, der begge er anlagt som såkaldte 'sæk-banegårde' – hvilket betyder at togene kører ind og ud samme vej.

I nærværende område domineres ådalen af det samlede jernbaneterræn, der sammen med værksteder og rangér- og opmagasineringsarealer fylder det tidligere landskabelige rum. Mod nordvest for jernbanearealet findes dog stadig et betydningsfuldt grønt forløb langs åen, hvilket fastholder en vis landskabelig fornemmelse. En del af dette areal er udlagt som kolonihaver og sportsbaner. Denne rumlige sekvens afsluttes af den store Ringgadebro, der er så høj og åben i dens konstruktion, at den tillader kik på langs af ådal og jernbaneterræn, hvorved den danner overgang til godsbanearialet. Selve åen forløber under Ringgaden under en mindre bro nord for Ringgadebroen og ses ikke særlig tydeligt i bylandskabet på dette sted.



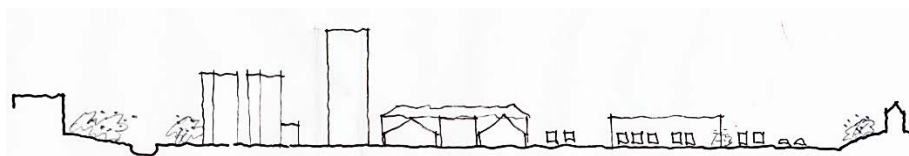
Oplevet snit over åen ved rangér- og opmagasineringsarealer og Langenæs

5) Godsbanen og byudviklingsområde:

Fra Ringgadebroen og Vester Ringgade forløber ålandskabet og åen videre mod byens centrum. Det naturlige forløb af åen følger det oprindelige landskab, den oprindelige topografi; mens den y-formede forgrening, der mod øst skaber et tilsyneladende landskabeligt forløb hen til Aarhus Hovedbanegård, er menneskabt. Dette menneskeskabte forløb blev etableret, da man anlagde den første banegård i Aarhus og valgte at grave en bred rende gennem Brobjerg, en banegrav, der senere er udvidet til det, vi ser i dag. Denne del tilhører ikke ådalen.

Det brede jernbaneterræn løber i den gamle ådal til Godsbanegården, der ikke mindst med nutidens transformationer danner en markant rumlig afslutning på den store ådals vide landskab. Godsbanearialet, der i dag undergår en betydelig transformation og byudvikling, har udviklet sig fra at være grønne enge, over en lang periode som banearial til nu at blive bebygget. Det er uvist hvordan den åbne og vide 'eng-oplevelse' i fremtiden kommer til at møde den nye bebyggelse, ligesom det er uvist hvor langt mod vest i ådalen man vil tillade den nuværende byudvikling at komme?

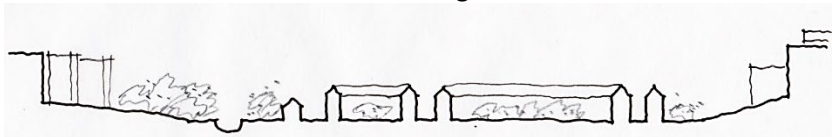
Selve åen i nordsiden af ådalen løber syd for Ceres-grunden som en snæver grøn korridor gennem et nutidigt byudviklingsområde med blandet nutidig arkitektur videre med byen.



Oplevet snit over åen ved Godsbanen

6) Åens møde med den urbane by: Fra Godsbanegården og til Mølleparken satte man fra 1800-tallets slutning en 'prop i hullet' af ådalens landskabelige forløb ved opførelsen af et af Aarhus' mest markante brokvarterer. Kvarteret, der i dag er et populært boligkvarter, domineres af historicistiske og nyklassicistiske karréer typiske for tidens stil og byggemåde, afbryder det åbne englandskabs forløb hen mod det sted, hvor byens vandmølle engang dannede overgang til den middelalderlige by.

Selve åen løber imidlertid stadig i en snæver beplantet korridor langs Carl Blochs Gade og Ceres-grunden videre under en bro ved Thorvaldsensgade.



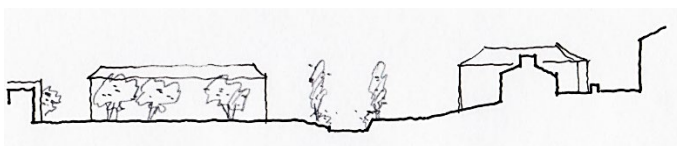
Oplevet snit over åen ved Ceresgrunden og Brokvarteret i Mølleengen

7) Et intermezzo med variationer: Fra Thorvaldsensgade slår åen et stort nærmest 180 grader sving rundt mod øst, til den igen møder Thorvaldsensgade, langs hvilken den får et kanallignede forløb langs kulturinstitutionen 'Voxhall' (det tidligere kulturhistoriske museum) mod Mølleparken. Undervejs passerer åen nye og ældre bygninger præget af stedets status som en reminiscens af noget landskabeligt og urbant kontrolleret. Dette område undergår stadig transformation, men fremviser også stadig en række arkitektoniske elementer af både historisk og æstetisk værdi. Her skal nævnes det oprindelige kulturhistoriske museum, senere kaldet 'Huset', der er en fin nyklassicistisk bygning tegnet af bygningsinspektør V.Th. Walther. Nævnes skal også den fine lille bro kaldet 'Smedens bro', der fører Vestergade over åen. Broen har meget fine ornamenterede rækværker langs siderne. Området byder også på gedigen historicistisk og nationalromantisk byggeskik omkring Vestergade, Janus la Cours Gade og Museumsgade – alt sammen grænsende op til åen.



Oplevet snit over åen ved Vestergade og Thorvaldsensgade

8) Mølleparken: Åen drejer ved Mølleparken ind i et langt lige forløb med centrum. Her på dette sted, hvor byens vigtige vandmølle og mølledam lå, ændrer rummene omkring åen sig endeligt til et egentligt urbant miljø – en bred gade, hvor igennem åen løber som en kanal. Mølleparken er et fint grønt åndehul i Aarhus centrum. Parken ligger som et rekreativt areal foran det tidligere Hovedbibliotek og opleves som en del af et større næsten campusagtigt areal, hvor en række af byens store og vigtige historiske monumenter byggedes fra slutningen af 1800-tallet til tiden mellem verdenskrigene. Ud over det symmetrisk anlagte hovedbibliotek i funktionalistisk stil, tegnet i 1934 af arkitekterne Alfred Mogensen og Harald Salling-Mortensen, domineres området af en række forskellige monumentale bygninger, der er opført på bakkeskråningen syd for åen. Her finder man ikke mindst en af landets fineste bygninger, nemlig det tidligere Erhvervsarkiv bygget i 1898-1902 efter tegninger af arkitekten Hack Kampmann. Denne bygning er fredet. Ved siden af 'Erhvervsarkivet' ses Realkredit Danmarks imponante nyklassicistiske bygning fra 1912, der sammen med 'Voxhall' (det tidligere kulturhistoriske museum), også i nyklassicistisk stil, er med til at danne den arkitektoniske ramme omkring Mølleparken. Parkens afgrænsning mod øst udgøres af en smuk og markant rødstens karrébebyggelse langs Møllegade. Bebyggelsen er tegnet af arkitekten A. Høeg-Hansen, der i øvrigt satte et stort præg på arkitekturen i Aarhus i 1900-tallets første årtier. Mølleparken har for nylig undergået en transformation, der bl.a. gav stedet en lang trappe til rekreativt ophold mod åen.



Oplevet snit ved Mølleparken og åen

9) Aaboulevarden – et grønt forløb: Fra Mølleparken og til broen, der forbinder Grønnegade og Christiansgade, opleves åen i dag som en kanal flankeret af trærækker, gader og fortove på begge sider. Her benævnes å- og gadeforløbet Åboulevarden ligesom også på resten af strækningen gennem byen til havnen. På denne strækning er åens brinker overvejende anlagte som grønt beplantede brinker. Åen krydses af et par små fine fodgængerbroer her.

Bebyggelsen på begge sider består af huse i forskellige stilarter, dog alle i samme skala - det er typisk 4½ til 5½ etager høje bygninger overvejende i rød tegl. Arkitekturen, overvejende i nationalromantisk og nyklassicistisk stil, virker sammenhængende og giver strækningen arkitektonisk homogenitet.



Oplevet snit over Åboulevardens vestlige del

10) Aaboulevarden – et tæt urbant forløb: Det sidste stykke mod havnen har Åboulevarden karakter af urban kanal. Fra 1930'erne og til slutningen af 1980'erne var åen på denne strækning overdækket og benyttet som central trafikåre i en tid hvor bilismen vandt frem. Under ledelse af stadsarkitekt Ole Østergaard udarbejdes et projekt til frilægning af åen, et projekt hvis realisering var undervejs i mange år opdelt i etaper.

På denne strækning af den igen fritlagte å er der stadig beplantninger på nogle strækninger, men ikke på begge sider og kun på særlige placeringer. Brinkerne på denne strækning har karakter af bolværker støbt i beton, dog med indslag af grøn beplantning på visse steder. Åen krydses i denne urbane del af flere bilbroer og mindre og lette broer til fodgængere og cyklister. Der er gjort meget ud af formgivningen og detaljeringen af broerne og ligesom også af de enkelte elementer omkring disse. Det urbane møblement, steler, trin, belægninger osv. bærer sammen med broerne præg af den periode de blev designet og bygget i. Den vigtigste bro over åen findes på denne strækning ved Immervad. Denne bro, som ligger der, hvor åen slår et sving mod sydøst, er stedet, hvor det formodes, at man, før byen anlagdes, bedst kunne krydse åen - nemlig over et vadested, Immervad. Det var her vejen, der gik nord-syd, krydser Aarhus Å og således det sted hvor vandvejene og landvejene mødtes. Dette anses for en væsentlig og almindelige kendt lokaliseringsfaktor for en dansk købstad. Det er dette sted, der giver anledning til at trafik over land og trafik til havs mødes og at handelslivet opstår. Broen ved Immervad leder til Lille Torv og videre til Store Torv og domkirken, altså ind til byens historiske centrum.

Bebyggelsen langs Åboulevarden er på denne strækning mere blandet end på den tidligere strækning. Bebyggelserne har mod vest lidt karakter af karrébebyggelse og er ellers overvejende ved middelalderbyen karakteriseret af forhuse i en typisk dansk typologisk sammenhæng, hvor matrikler var bebygget med forhuse, sidehuse og baghuse. Skalaen er fra 3 etager og op til 7 etager. Med hensyn til byggeperioder og arkitekturhistoriske stilarter fremtræder denne centrale åstrækning mere uhomogen omend også med en vis rumlig sammenhængskraft. Der er væsentlige historicistiske bygninger (f.eks. ved Immervad og omkring Clemens Bro), markante og fine funktionalistiske bygninger (f.eks. på sydsiden ved Immervad) og en lang række nyere bygningsværker, alle i meget stor skala i forhold til omgivelserne, opført i blandede nye udtryksformer og i forskellig kvalitet.

De talrige små og store fodgængerbroer over åen har været genstand for opmærksomhed da de blev designet. Clemens Bro, den største af disse broer er i sin nuværende form skabt i 1980'erne og bærer præg af den postmoderne stilperiode, der netop blev introduceret i denne periode. Den oprindelige bro var bygget i 1884 og findes ikke mere. Den var formgivet som en række af 'svævende' passager hævet på søjler over åen og de langsgående gaders niveau, således at man kunne passere langs åen under broen. Den oprindelige bro var konstrueret af støbejern og formgivet i den historicistiske periode med rige detaljer typiske for tiden. Clemens Bro var fra begyndelsen det bymæssige element, der kom til at forbinde den

middelalderlige bys centrum med den nyklassicistiske byudvidelse omkring Søndergade (det nuværende 'Strøget') syd for åen.

Langs åens nederste løb fra Immervad og til Europa Plads anlagdes en lang række caféer og restauranter som et resultat af åens genåbning. Disse præger i høj grad det arkitektoniske og urbane udtryk, stedet har fået de seneste årtier, ligesom det også i meget høj grad præger det sociale liv på stedet.



Oplevet snit over Åboulevardens indre del

11) Europa Plads: Ved Mindebro afsluttes det urbane sluttede byrum og det åbner sig op mod havnen. Åboulevardens bebyggelse af huse, der står 'skulder ved skulder' mod åen, fortsætter på den sydvestlige side af åen, mens husrækken på den modsatte side knækker rundt ved Skolegade og åbner op mod øst. Herved dannes en plads kaldet Europa Plads – navngivet i 1961. Stedet er præget af store omdannelser siden 1800-tallets slutning, hvor overdækningen af åen, store nedrivninger af den historiske bebyggelse og senest genåbningen af åen, byggeriet af letbanen og Dokk1 spiller en central rolle for udformningen i dag. Den mest dominerende bygning på Europa Plads er højhuset Europahuset (tidligere BP-huset) opført 1957. Det er tegnet af arkitekterne Knud Blach-Petersen og Herbert Jensen og siden stærkt ombygget af C.F. Møllers Tegnestue. Det har gennem tiden været et omstridt hus, der med den nye pladsudformning har fået en vis status som en nærmest 'monolitisk blok' på højkant ved åens munding i overgangen mellem by og havn. Bygningen, der er placeret midt i byrummet, kan også ses som en afbrydelse af havnefrontens relativt ensartede bebyggelse og arkitektoniske grammatik, idet højhuset får lov at stå som den eneste vertikale markør af dette vigtige sted – åens munding, Aros/Mindet.

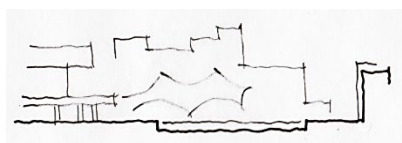
Den omgivende lavere randbebyggelse forholder sig meget fint til skalaen i såvel Åboulevardens øvrige bebyggelse som til skalaen i havnefronten langs havnen (nævnt ovenfor). Det arkitektoniske udtryk i randbebyggelserne er sammensat igennem arkitekturhistorien med eksempler på historicisme, senklassicisme, nationalromantik, efterkrigstids-modernisme, postmodernisme og noget der ligner italiensk rationalisme fra 1980'erne.

I overgangen fra Europa Plads til Mindet finder man et mindre højhus "Hotel Atlantic", hvis placering og arkitektur er kan siges at være problematisk. Bygningen konkurrerer på uheldig vis med Europahuset og placeringen lægger ikke op til en bygning af den højde, der er tale om. Skalaen og arkitekturen skaber tvivl om hvorledes stedets arkitektoniske, strukturelle og rumlige kontekst skal aflæses, videreudvikles og forbedres.



Oplevet snit over Europa Plads

12) Udmundingen i havnen: Fra Europa Plads løber åen det sidste korte stykke syd om det nye multimedia-hus Dokk1 ud i havnen. Her forlader åen den tætte by, dens tætte og sluttede byrum og ender i et bynært 'vand-rum', der står i åben forbindelse med Aarhus Bugten og Kattegat.



Oplevet snit over åens udløb ved Mindet

DEN GAMLE INDUSTRIHAVN

Topografi:

Stedet for dette kulturmiljø er beliggende på opfyld i Aarhus Bugten. Her er der således i modsætning til de to andre kulturmiljøer tale om et 100% menneskeskabt grundlag for bebyggelse og rum.

Historie:

Aarhus var fra begyndelsen en by med tæt tilknytning til vandet, til søfart og handel. Oprindeligt var byen anlagt ved en å og havnen var i åens nederste løb. Først senere fra industrialiseringens tid, her begyndende omkring 1800-tallets midte, begynder man at udvikle en egentlig havn. Havnen voksede gradvist ud i bugten i takt med behovet for større og flere arealer, kajpladser, bygninger og skibe.

Mindet: Mindet er navnet på en gade mellem Europa Plads og Sydhavnsgade ved Mellemarmens begyndelse. Navnet går tilbage til oldnordisk og skal ses i sammenhæng med navnet Aros (åens munding), hvor navnet Mindet betyder selve munden. Her formodes at have været sandbanker, på hvilke man kunne trække bådene op. Her lå også fra 1643 den ældste Mindebro, som forbandt åens to sider. I takt med havnens udvikling er stedet blevet befæstet, anlagt med bolværker og bebyggelse. Bebyggelserne har været meget skiftende gennem tiderne.

Mellemarmen: Området stammer fra en havneudvidelse i 1840'erne og hed dengang Søndre Mole. Det fik sin overordnede nuværende afgrænsning i begyndelsen af 1930'erne, og denne er ikke ændret væsentligt siden. Bebyggelsen har imidlertid undergået forandringer afstedkommet af skiftende funktioner og behov, bl.a. anlagdes her yderst på Mellemarmen i midten af 1900-tallet Aarhus Flydedok (nedlagt 1999).

Kornpier: Kornpier er sammen med Mellemarmen et resultat af etableringen af Sydhavnen etableret fra starten af 1900-tallet med Østre Mole, Slippen og Bassin 3. På Kornpier opførte Jysk Andelsfoderstofforretning i 1927 et siloanlæg og en lagerhal. Byggeriet er kendt under navnet "De Fem Søstre" på grund af sin arkitektoniske formgivning.



Kornpier malet af R. Chr. Jensen i 1936

Den gamle industrihavn og den herværende bebyggelses historie beskrives mere detaljeret i det øvrige projektmateriale fra Aarhus Stadsarkiv.

Arkitektur:

Helheden: Den gamle industrihaven bestående af Mindet, Mellemarmen og Kornpier fremviser markante ensembler af bygninger – store og små – nogle endda særdeles dominerende for den arkitektoniske oplevelse på denne del af havnen. De tre områder kan ses i en sammenhæng men også som tre delområder i den gamle industrihavn. Bebyggelsen ved Mindet er tættest på bymidten og opleves som et overgangsområde, der fører ud til de to andre områder (Mellemarmen og Kornpier), som forgrener sig i Y-form ud fra Mindegades overgang til Sydhavnsgade.

Set fra byen: Set fra byen er det særligt de høje siloer og skorstene, der fanger øjet. De fortæller om havnefunktionen i området og adskiller sig væsentligt fra midtbyens øvrige arkitektur og bygninger. Den øvrige bebyggelse er nede i en skala, der angående højde på mange måder matcher bymidtens ældre bebyggelse.

Set fra havnerummet: Bevæger man sig længere ud på havnen, eller sejler man omkring Mellemarmen og Kornpier i båd, opleves bebyggelserne på en anden måde. Herfra rejser de store siloer sig som markante volumener, ind imellem med nærmest skulpturel virkning på grund af deres lukkede homogene formsprog. Igen er det de højeste bygninger, der fanger øjet, og ikke mindst de lyse eller hvide former kan have en fin virkning, idet de ses som store formenter, der nærmest 'sejler' på vandet – kun hævet 'et trin' (kajkanten) over havnens vandspejl.

Mindet:

To store bygningsvolumener, en bygning med curtainwall-glasfacade og en bygning i røde teglsten, fanger i overgangen mellem Europa Plads og Mindet øjet og leder ens bevægelse videre ud på havnen. Efter den røde administrationsbygning tegnet af C.F. Møllers Tegnstue møder man en lavere og ældre bygning fra 1935, Mindet 4. Denne bygning, tidligere kaldt Havnens Varmestue, er for nylig blevet transformeret til nye funktioner. Nyt og gammelt blander sig i overensstemmelse med tidens arkitekturmode. Det tidligere enkle valmede tag er erstattet af en skulpturelt virkende overbygning i metal og glas. De tre markant forskellige bygninger på Mindet danner front mod havnebassinet og adskiller området mod havnebassinet fra et byudviklingsområde bagved mod syd. Længst ude på Mindet ses en stor karakterfuld hvid lagerbygning som tilhører siloanlægget "De fem søstre" på Kornpier. Denne funktionalistiske lagerbygning danner med sin skala en fin overgang til Sydhavnsgade samt området omkring og langs Bassin 3.

Mellemarmen: Mellemarmens bebyggelse er organiseret i to rækker langs kajerne og med en vej i midten. Bygningerne i rækkerne er enten placeret med gavle mod kajkanterne eller som langsgående bygninger. Bygningerne har stadig i langt overvejende grad et industrielt havnepræg, hvilket forstærkes af kranerne, der stadig findes i området. Der ses bygninger i rød tegl, betonbygninger, bygninger i betonskeletkonstruktioner med udfyldninger af rød tegl, stålkonstruktioner med stålpladebeklædninger og andre blandede konstruktionsformer. Det samlede indtryk er mangfoldigt og mangeartet – noget har arkitektonisk kvalitet - andet ikke. Men helheden frembyder med sit industrielle blandingspræg en dynamisk diversitet, som fordi den er holdt nede i skala fungerer fint i samspil med havnefronten, midtbyen og multimediehuset Dokk1. Den industrielle havneatmosfære, der stadig opleves i dag, er absolut bevaringsværdig.

Inderst overfor Dokk1 ses i dag en åben flade uden væsentlig bebyggelse. Her er fundet plads til et skulpturelt og fint festival-telt, tegnet af den New York baserede arkitekt Hani Rashid. Teltet er oprindeligt formgivet til at stå på Bispetorv i Aarhus Festuge.

I forlængelse af Mindets vandside i Mellemarmens indre del ligger et lille prunkløst og enkelt hus i rød tegl. På Mellemarmen ses stadig to store kraner, der sammen med reminiscenser af jernbanespor og bevarede fortøjningspullerter fastholder området industrielle havnepræg. Dette præg bør søges bevaret i en potentiel fremtidig udvikling.

Kornpier: Bebyggelsen på Kornpier domineres af et ensemble af høje bygninger sammenstillet med en lavere del mod nordøst. Disse er alle bygget med havnebaserede silofunktioner og er stadig i brug. Samlet set udgør ensemblet næsten en skulptur i havnelandskabet, men kikker man på de enkelte bygninger, er der tale om forskellige arkitektoniske og kulturhistoriske betydninger og værdier.

Siloerne ligger i to rækker og danner en indre gade. Dette træk er typisk for en sådan silopier og bør ses som en værdi og et aktiv i forbindelse med potentiel udvikling af området.

På Kornpier ses også typiske industrielle havnedetaljer som jernbanespor, blandede asfalt, granit og betonbelægninger samt fortøjningspullerter. Disse elementer har også bevaringsværdi, idet de fortæller om områdets funktionelle historie.



Kornpier set fra Bassin 3

Den ældste bebyggelse på Kornpier er siloanlægget "De Fem Søstre". Det er tegnet af arkitekt Hjalmar Kjær og ingeniør Jørgen Christensen. Bygningsanlægget er opdelt i fem fag inspireret af historiske gavlhuse – deraf navnet. De 'vælske gavle' er inspireret af renæssancens gavlhuse, og ligesom på f.eks. gavlhusene i Holland ses luger og hejseværk øverst. Hele dette anlæg, såvel siloer som toetages pakhushuse, er jernbeton og fremstår hvidmalet. "De Fem Søstre" er et meget fint eksempel på landbrugsindustrien i Danmark og vidner om forholdet mellem landbrug, handel og industri. Det samlede siloanlæg, der er beliggende på begge sider af Sydhavnsgade (forbundet med en lang overdækket gangbro), er af høj arkitektonisk kvalitet, og det bidrager i høj grad til Århus Havns karakter. Bygningskonstruktionerne var samtidig en moderne ingeniørmæssig bedrift i datiden, hvilket set med nutidens øjne gør det til et

betydningsfuldt eksempel på 1920'ernes funktionalistiske arkitektur. Dette anlæg har meget høj bevaringsværdi.

Siloanlægget "De 5 søstre" er da også udpeget af Slots- og Kulturstyrelsen som nationalt industriminde.

De øvrige siloer er ikke på samme måde gennemarbejdede som arkitektur. De har dog en for danske havne typisk skulpturel karakter, der fortjener at tilkendes værdi og betydning i et fremtidsperspektiv for Kornpier, idet man måske kan imødesee en transformation af området til nye formål.